

Lucy Say Sistaré Way (14 de octubre de 1801-15 de noviembre de 1886)

Lucy Sistare Way nació en New London, estado de Connecticut, a unos 200 kilómetros al este de Nueva York. Fue la tercera de los doce hijos de Joseph Sistare y Nancy Way¹.

Su primera educación es desconocida, pero es sabido que alrededor de 1823, ella y sus dos hermanas menores cursaron estudios para ser maestras en la escuela pestalozziana de niñas de Philadelphia, un centro experimental dirigido por la educadora y reformadora social Marie Louise Fretageot, nacida Duclos, que estableció una escuela que priorizaba las observaciones detalladas de "objetos naturales" y que influiría durante décadas en numerosos artistas. Las escuelas pestalozzianas seguían las ideas y métodos de Johann Heinrich Pestalozzi, un influyente pedagogo y educador suizo que aplicó los ideales de la Ilustración a la pedagogía. Él creía que la solución a las contradicciones y la pobreza en la sociedad debían buscarse en una buena educación, basada en la oportunidad de aprender sobre uno mismo mediante la actividad personal. El verdadero fin era conseguir el «hombre moral total: él hace el bien y ama, sus acciones se basan en la fe y, en lo posible, deja a un lado su egoísmo».

Marie Louise nació en Francia, se desconoce el lugar y la fecha. Era la esposa de Joseph Fretageot, un coronel del séptimo de húsares de la armada de Napoleón. Pero a pesar de tener un hijo en común, Achille, vivían separados. En 1819, Marie coincidió en París con William Maclure² y dos años más tarde, a petición suya, marchó a Philadelphia y a finales de 1821 estableció su escuela. En 1823 tenía 18 alumnos, de los cuales percibió 2.800 dólares; y en noviembre del año siguiente ya aumentó a veintiséis.

En 1805, Maclure había visitado a Pestalozzi mientras realizaba un estudio informal de los métodos educativos y enseguida comprendió que sería un sistema ideal para implantar en América. Ofreció un salario para que un maestro pestalozziano abriera una escuela en Estados Unidos y Pestalozzi recomendó a Joseph Nicholas Neef³.

¹ Joseph Sistare y Nancy Way habían nacido también en New London. En realidad, el apellido de Joseph era Sistaré, con la letra "e" acentuada. Su padre Gabriel, el abuelo de Lucy, era catalán y había nacido en Barcelona. Fue capitán de marina, constructor naval y tenía su propio barco. Se sabe que primero se casó con María Francesca Molas y tuvo un hijo, también llamado Gabriel. Más tarde habría marchado a Estados Unidos y se habría establecido en New London, donde volvió a casarse, ahora con Elizabeth Beebe, con quien tuvo siete hijos. Joseph fue el segundo, nacido en 1774. Su futura esposa Nancy Way nació un año más tarde.

² William Maclure (1763-1840) fue un geólogo, botánico, explorador y pedagogo nacido en Escocia. Había empezado a trabajar en el comercio y a viajar frecuentemente por Europa y también Norteamérica (a los diecinueve años ya estaba en Nueva York aprendiendo comercio mercantil). Más tarde trabajó en Londres para la compañía Miller, Hart & Co., gracias a la cual amasó una importante fortuna, además de conseguir un puesto como funcionario público. En 1796 se instaló en Philadelphia y se nacionalizó estadounidense. Tres años más tarde se hizo miembro de la *American Philosophical Society*, regresó a Europa y vivió en París los siguientes quince años, durante los cuales se interesó por la geología y realizó numerosas excursiones por todo el continente, desde las costas del mar Mediterráneo hasta el Báltico, y desde las islas Británicas hasta Bohemia, coleccionando en todos ellos "objetos" de Historia Natural.

³ Neef nació en 1770 en Alsacia, en la frontera francesa con Alemania. Cursó estudios de sacerdocio y aparte de hablar francés y alemán, aprendió latín, griego e italiano. Durante la Revolución Francesa se incorporó al ejército francés en 1791, siendo herido en las campañas italianas de 1796. Mientras se recuperaba de sus heridas, leyó los trabajos de Pestalozzi y quiso convertirse en maestro.

En 1800 abrió una escuela en Burgdorf (Suiza), siguiendo el método pestalozziano que abogaba por la educación como proceso natural atendiendo a su curiosidad en vez de tener la mente repleta de datos y hechos. Neef fue contratado para ser instructor de idiomas y tras tres años de entrenamiento y casarse con una de las estudiantes, fue enviado a París para abrir una escuela pestalozziana. Al llegar a Philadelphia en 1806, Neef pasó dos años aprendiendo inglés antes de abrir su escuela a cinco millas de la ciudad, para que los estudiantes «pudieran disfrutar del aire fresco y del ejercicio y aprender los principios de la

Maclure regresó a Estados Unidos en 1808 con el propósito de conocer la geología del país. Con este fin realizó una inspección por el Misisipí y tres años después publicó sus resultados en la *American Philosophical Society*. Gracias a esta obra, es considerado el padre de la geología estadounidense y atrajo a científicos como el médico y naturalista holandés Gerhard Troost y al francés Charles Alexander Lesueur⁴. En enero de 1812 fue fundada la *Academy of Natural Sciences of Philadelphia*, de la que él sería miembro y su presidente desde diciembre de 1817 hasta 1840⁵. En la *Academy* coincidió por primera vez con el entomólogo Thomas Say, el futuro marido de Lucy, a quien le unió una gran amistad. En 1815 marchó junto a Lesueur a Gran Bretaña y a las islas caribeñas para observar su estructura geológica; y al año siguiente realizó otra expedición por los estados de Delaware, Maryland, Pensilvania y Nueva York. Lesueur ya empezó a reunir datos para hacer una colección de peces de América del Norte con el apoyo de Maclure.

Entre 1817-1818 financió una expedición a las costas de Georgia y del este de Florida acompañado por el artista y naturalista Titian Ramsay Peale⁶, el ornitólogo George Ord y el propio Say, a quien subvencionó para que prosiguiera con sus estudios⁷.

Thomas Say fue un destacado taxónomo al que se considera el fundador de la entomología descriptiva de su país, cofundador de la *Entomological Society of America*. Nació en Philadelphia en una familia prominente de cuáqueros⁸, con orígenes

historia natural por observación directa». En 1808 publicó el primer libro sobre este método de enseñanza en Estados Unidos (*Sketch of a Plan and Method of Education*).

⁴ Lesueur (1778-1846) fue un ilustrador y naturalista especializado en ictiología que viajó como artista en la llamada Expedición Baudin, dirigida por Nicolas Baudin entre 1800-1804: los navíos *Géographe* y *Naturaliste* navegaron por los mares del sur, más allá del cabo de Buenas Esperanzas y justo hasta el océano Pacífico, recorriendo una buena parte de Australia. Lesueur, junto a François Péron, hizo las funciones de naturalista tras la muerte en Tasmania del zoólogo titular, René Maugé de Cely, y entre los dos coleccionaron más de 100.000 especímenes zoológicos. Lesueur fue conservador de las colecciones de la *Academy* de Philadelphia entre 1816 y 1824 y daba clases en la escuela de Marie Fretageot tres veces por semana.

⁵ Durante estos años donó numerosos libros y especímenes a la *Academy*, así como también unos mil dólares por año. El primer Presidente de esta Asociación fue Gerhard Troost.

⁶ Peale (1799-1885) fue un reconocido ilustrador científico que participó como naturalista en diversas expediciones con el fin de buscar nuevas especies para incorporar al Museo Peale, creado por su padre Charles Wilson en las afueras de Philadelphia.

⁷ En 1819, Maclure volvió a Europa y permaneció dos años en Francia e Italia. En 1820 se dirigió a España (Madrid) por motivos de salud, y animado por el gobierno liberal del país, su intención fue fundar una escuela de agricultura. Incluso compró 10.000 acres de tierra cerca de la ciudad de Alicante; pero cuando ya tenía todo dispuesto para empezar estos trabajos, el régimen cambió de manos, su terreno fue confiscado por la iglesia y finalmente forzado a salir del país por mandato de los realistas contrarrevolucionarios.

⁸ La Sociedad Religiosa de los Amigos, generalmente conocida como los cuáqueros, es una comunidad religiosa disidente fundada en Inglaterra a mediados del siglo XVII por George Fox. Durante una manifestación en 1650, Fox fue encarcelado por blasfemia, y para burlarse de su frase «Que tiemble en el nombre del Señor», un juez lo llamó a él y a sus seguidores "quakers" (los que tiemblan).

En Estados Unidos se extendieron gracias a las actividades de William Penn, especialmente en el estado de Pensilvania. No tienen un credo oficial y pueden llegar a tener creencias diversas, pero la mayoría de ellos manifiestan su intención de revivir las experiencias del cristianismo primitivo y son considerados como una de las iglesias históricamente pacifistas. Los cuáqueros están repartidos por todos los continentes, y según la estadística de 2016 suponen alrededor de 377.000 miembros. Los países con mayor cantidad de cuáqueros son Kenia (146.000), Estados Unidos (76.000), Burundi (35.000), Bolivia (23.000), Guatemala (19.000) y Gran Bretaña (16.000).

hugonotes, hijo del doctor y boticario Benjamin Say y de Anne Bonsall Bartram, su primera esposa. Su bisabuelo era el botánico y explorador John Bartram, de quien Linné llegó a afirmar que era «el mejor botánico naturalista del mundo», y sobrino del también botánico y explorador William Bartram (hermano de su abuela Mary Bartram). La familia Say tenía una gran casa, llamada "The Cliffs" (Los Acantilados), en Gray's Ferry, contigua a las granjas familiares Bartram del municipio de Kingessing (condado de Philadelphia). De niño, Say visitaba con frecuencia el jardín de la familia, el llamado *Bartram's Garden*, donde llevaba especímenes de mariposas y escarabajos a su tío William.

Más tarde, Thomas ejerció de boticario en la tienda de su padre, pero sus esfuerzos comerciales resultaron infructuosos, no tenía ningún interés en las transacciones de compra y venta. Fue incapaz de responder a los compromisos económicos con sus acreedores y pronto se vio arruinado. Pero privado de su patrimonio, en lugar de tratar de reparar la pérdida, resolvió dedicarse exclusivamente a la historia natural y la estudió de forma autodidacta. Trabajó en el Museo Peale de Philadelphia, fue conservador de la *American Philosophical Society* y profesor de Historia Natural de Pensilvania. En 1812, con veinticinco años, fue miembro fundador, junto a otros seis socios, de la *Academy of Natural Sciences of Philadelphia*, en la que trabajó como bibliotecario, ordenando y conservando los libros allí depositados⁹. Thomas vivía frugalmente en el edificio de la *Academy*, se hizo cargo del museo y allí conoció a Maclure y Lesueur. Say inició ahí su trabajo sobre entomología de Estados Unidos, a partir de 1817, cuando se iniciaron las publicaciones de los *Journal* a petición de Maclur. Say fue un activo autor y colaborador de esta revista durante los siguientes diez años y mantuvo una larga correspondencia con naturalistas del extranjero.

Thomas inició una tradición de expediciones para recoger especímenes, las cuales no carecían de riesgos debido a los ataques de grupos indios, los peligros de la frontera y las travesías de bosques salvajes. La primera fue con Maclure, en la expedición geológica de 1817 a las islas de la costa de Georgia y en el este de Florida, aún en posesión española, en la que también participaron Ord y Peale y coleccionó un gran número de especies.



Retrato al óleo de Thomas Say con el uniforme de la primera expedición Long, a cargo de Charles Sayson Peale (1819).

Entre 1819 y 1820, el Mayor Stephen Harriman Long, ingeniero, explorador y militar, y a petición del gobierno estadounidense, dirigió la primera expedición científica al río Platte (estado de Nebraska) hasta la cuenca del río Arkansas y las Montañas Rocosas. Entre los naturalistas que lo acompañaban estaban los botánicos William Baldwin y Titian Peale y Say, que participó como zoólogo. Allí se aportaron las primeras descripciones de diversas especies de reptiles, aves y mamíferos norteamericanos, entre ellos el conocido coyote. En 1823 se publicó el relato de esta expedición, con la parte botánica y naturalística encomendada a Edwin James, con el título *Account of an Expedition from Pittsburgh to the Rocky Mountains*.

⁹ La *Academy* fue fundada en enero de aquel año, y en el mes de abril ya aparecía como uno de sus miembros, por lo que puede considerarse uno de sus fundadores.

En una ocasión, la expedición se dividió en dos y uno de los grupos, dirigido por Long, se dirigió hacia el río Rojo, pero toparon con unos indios hostiles y se perdieron. Tuvieron que comerse sus propios caballos para sobrevivir antes de que finalmente pudieran reunirse con la otra partida de la expedición en Fort Smith (Arkansas).

En su informe de la expedición de 1820, Long escribió que las planicies de las actuales Nebraska y Oklahoma, a las que llamó "el Gran Desierto", «no son aptas para el cultivo y, por supuesto, inhabitables para un pueblo dependiente de la agricultura»; y por tanto no era aconsejable el envío de colonos. Dada la tecnología del momento, seguramente Long estaba en lo cierto: había poca madera para casas o combustible, poca agua, suelos arenosos, inviernos duros, enormes manadas de bisontes, indios hostiles y medios de comunicación muy complicados. Sin embargo, resulta irónico que las tribus nativas hubieran vivido allí durante siglos y que a finales del propio siglo XIX, aquel inmenso territorio se hubiera convertido en el granero de la nación. Los principales resultados de esta expedición fueron la descripción de la vida y costumbres de los indios omahas, oteo y pawnee, y la descripción de la tierra al oeste del río Misuri.

En 1823, Say desempeñó el puesto de jefe zoológico en una nueva expedición de Long a las cabeceras del río Misisipí. Remontaron el río Minnesota, entonces conocido como St. Peter, hasta el nacimiento del río Rojo del Norte, en el lago Winnipeg, para luego alcanzar los puestos comerciales de la bahía de Hudson (*Hudson's Bay Company*) y Fort Garry. Una vez allí, siguieron en canoa a través del Canadá Británico y luego alcanzaron el lago Hurón. Esta expedición fue calificada principalmente como un reconocimiento científico y una evaluación de las posibilidades de comercio, pero probablemente tuvo objetivos militares y fue vista con recelo por las autoridades británicas del Canadá. Long alentó a los comerciantes estadounidenses a impulsar el comercio de pieles en el norte de los actuales estados de Minnesota y Dakota y fomentó el desarrollo de las rutas del río Rojo. De hecho, esta expedición Long fue la encargada de marcar la frontera entre Canadá y Estados Unidos según lo estipulado en el tratado de la Convención anglo-estadounidense de 1818 a lo largo del paralelo 49° N.

En 1824, el industrial galés y reformador social Robert Owen (1771-1858), que había hecho fortuna en las fábricas textiles escocesas de New Lanark, basadas en el cooperativismo, viajó a Estados Unidos junto a uno de sus hijos y un amigo, con la idea de comprar un sitio e implementar su visión de «un nuevo mundo moral de felicidad, iluminación y prosperidad a través de la educación, la ciencia, la tecnología y la vida comunitaria». Owen creía que su comunidad utópica crearía un «ambiente social, intelectual y físico superior» basado en sus ideales de reforma social.

La ciudad preparada de Harmony se ajustaba a las necesidades de Owen y en enero de 1825 firmó el acuerdo para comprar la ciudad, por 150.000 dólares¹⁰. Fue renombrada New Harmony e invitó a «todos y cada uno» a unirse a él. Si bien muchos de los recién llegados tenían un interés sincero en el experimento, también atrajo a «chiflados, oportunistas y aventureros cuya presencia en la ciudad hacía poco probable el éxito».

¹⁰ Su población inicial fue establecida en 1814 por la *Harmony Society* bajo el liderazgo del pietista alemán Georg Rapp. Se trataba de un asentamiento de 20.000 acres (81 km²) junto al río Wabash, el hogar de luteranos perseguidos en Alemania por haberse separado de la iglesia oficial en el ducado de Württemberg y que emigraron a Estados Unidos a partir de 1803. Los Harmonistas construyeron una ciudad donde no había nada, pero tras numerosas dificultades decidieron vender sus propiedades y regresar a Pensilvania, donde fundaron la actual ciudad de Ambridge.

William, el hijo de Owen, permaneció en New Harmony mientras su padre regresaba al este para reclutar nuevos residentes, y también expresó preocupación en su diario, fechado el 24 de marzo de 1825: «Dudo que aquellos que se han sentido cómodos y contentos en su antiguo modo de vida, encuentren un mayor placer cuando vengan aquí. No puedo determinar cuánto tiempo requerirá acostumbrarse a este nuevo estado».

Cuando Owen regresó a New Harmony en abril del mismo año, encontró entre 700 y 800 residentes y una «situación caótica muy necesitada de liderazgo». Un mes después, la comunidad había adoptado la "Constitución de la Sociedad Preliminar", que describía vagamente sus expectativas y gobierno. Los miembros proporcionarían sus propios bienes domésticos e invertirían su capital en una empresa que promovería la independencia y la igualdad social. Ellos prestarían servicios a la comunidad a cambio de crédito en las tiendas de la ciudad, que sería gobernada por un comité de cuatro miembros: uno de ellos elegido por Owen y los otros tres por la comunidad. En junio, Owen dejó a su hijo en New Harmony y regresó a Escocia, donde vendió sus fábricas textiles y solucionó las necesidades financieras de su esposa y sus dos hijas, que eligieron permanecer en Escocia. Cuatro hijos de Owen y una nieta se establecieron más tarde en New Harmony.

Mientras, en la nueva comunidad ya comenzaron toda una serie de factores negativos que llevarían a su ruptura temprana. Además, la ciudad se llenó pronto de gente, carecía de viviendas suficientes y no tenía capacidad de producir lo necesario, todavía se tenían «grandes esperanzas para el futuro». A pesar de aquellas deficiencias, durante su visita a Philadelphia, Owen conoció a Marie Louise Fretageot, la educadora pestalozziana, y la persuadió para que se uniera a él en Indiana. Fretageot, que al principio estuvo indecisa, también alentó a Maclure, que había retornado a Estados Unidos en 1824, para formar parte de la empresa. Este aceptó, tendría un gran papel en los programas educativos y científicos y además se convirtió en socio financiero de Owen¹¹.

Lucy Sistaré se había familiarizado con muchos naturalistas y artistas a través de la escuela de Fretageot y pronto participó en los planes de Owen, Maclure y otros miembros de la *Academy*, entre ellos Say y Lesueur, para establecer la comunidad socialista utópica a orillas del río Wabash.

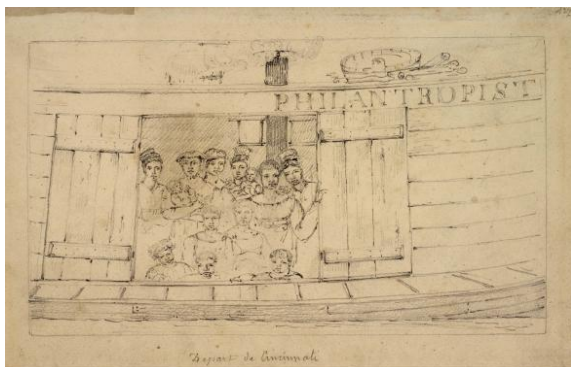
En el invierno de 1825, el barco *Philantropist* descendió por el río Ohio desde Pittsburg¹², y pasó por Cincinnati y Louisville. La nave dejó a los pasajeros en Mount Vernon, más allá de Evansville, ya en Indiana, y de allí fueron transportados por tierra a su cercano destino, donde llegaron el 26 de enero de 1826. Muchos pasajeros de aquel primitivo buque eran conocidos del mundo científico y literario, entre ellos Maclure, Fretageot, Neef, Lesueur Troost o Say, que hicieron camino hacia el nuevo hogar de confraternidad recientemente organizado. Desde aquel día, aquella nave fue conocida como el "Barco del Conocimiento" (*Boatload of Knowledge*).

El 5 de febrero del mismo año, la ciudad adoptó una nueva constitución, "La Comunidad de Igualdad de New Harmony", cuyo objetivo era lograr la felicidad basada en los principios de igualdad de derechos y de deberes. La cooperación, la propiedad común, el beneficio económico, la libertad de expresión y acción, la amabilidad y la cortesía, el orden, la preservación de la salud, la adquisición de conocimiento y la obediencia a las leyes del país se incluyeron como parte de la constitución, que

¹¹ De hecho, Maclure había viajado entre 1824 y 1825 por Irlanda, Inglaterra y Escocia y conocía las fábricas de New Lanark dirigidas por Owen, que le causaron una gran impresión.

¹² Lucy y sus dos hermanas habían viajado desde Philadelphia hasta Pittsburg en diligencias y carrromatos.

establecía la vida de un ciudadano de New Harmony según su edad: los niños de uno a cinco años debían ser cuidados y alentados a hacer ejercicio; entre seis y nueve años tendrían un empleo ligero y recibirían educación mediante la observación, siempre dirigida por maestros calificados; los jóvenes de diez a doce años ayudarían en la casa y la jardinería; los adolescentes de doce a quince años recibirían capacitación técnica, igual que los de quince a veinte años. Los adultos jóvenes de veinte a treinta años actuarían como superintendentes en los departamentos de producción y educación. Los adultos de treinta a cuarenta años gobernarían las casas; y los residentes de cuarenta a sesenta años alentarían las relaciones externas de la comunidad, viajando al extranjero si así lo deseaban.



Dibujos de Lesueur sobre el viaje del *Philantropist*. Arriba, a la salida de Cincinnati. Abajo, al atardecer del 10 de enero de 1826¹³.



Si bien aquella Constitución contenía ideales valiosos, no abordaba claramente cómo debería funcionar la comunidad y nunca se estableció plenamente. Se intuía que estaba condenada al fracaso debido a la falta de soberanía individual y propiedad privada, y además la estrategia de Owen de obtener donaciones de las clases altas no fue tan efectiva como en Europa. En 1826, los grupos insatisfechos con los esfuerzos de la comunidad se escindieron de ella y provocaron una reorganización.

El trabajo se dividió en seis apartados, cada uno con su propio superintendente: agricultura, manufactura, economía

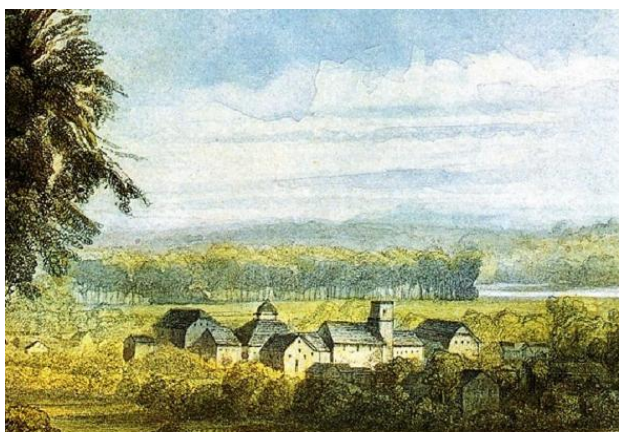
doméstica, economía general, comercio y literatura, ciencia y educación. Pero a pesar de la nueva organización y constitución, muchos decidieron abandonar la ciudad. En marzo de 1827, tras nuevos intentos de reorganización, el experimento utópico se dio por fracasado. Las parcelas de tierra y propiedad de la ciudad fueron devueltas al uso privado. Owen gastó 200.000 dólares de sus propios fondos para comprar la propiedad de New Harmony y pagar las deudas de la comunidad. Dos hijos suyos renunciaron a sus acciones de las fábricas de New Lanark a cambio de acciones en New Harmony. Finalmente, Owen les «transmitió toda la propiedad de New Harmony a cambio de 1.500 dólares anuales durante el resto de su vida». Owen dejó New Harmony en junio de 1827 y centró sus intereses en el Reino Unido, donde murió en 1858.

Por razones de salud, Maclure solo pudo residir en New Harmony durante un corto periodo de tiempo y en otoño de 1827 partió a México, junto a Thomas Say. En verano

¹³ Entre 1825 y 1837, Lesueur vivió en New Harmony, donde llenó cuadernos de bocetos con los hallazgos descubiertos durante la aventura utópica financiada por su amigo Maclure. Dibujó el bote *Philantropist*, realizó viajes de investigación y bosquejó las personas y las pequeñas ciudades de la zona. Estuvo en New Harmony cuando el Príncipe alemán, Maximilian de Wied-Neuweid y el artista Karl Bodmer pasaron allí cinco meses (entre 1832-1833). El Príncipe dijo de Lesueur que «había explorado el país en muchas direcciones, conocía todo lo notable y había recogido y preparado todos los objetos interesantes y ya había enviado considerables colecciones a Francia».

de 1828 regresaron los dos, pero poco después, en el mes de noviembre, Maclure partió definitivamente para México. Desde allí supervisaría a través de la correspondencia sus proyectos en Philadelphia y New Harmony a través de la correspondencia.

Marie Louise Fretageot permaneció al frente de la comunidad y fue su soporte en la distancia. A pesar de que su relación duró catorce años, no pasaron juntos más de tres años. Por la relación epistolar entre ambos puede deducirse que estaba enamorada de él, a pesar de que no recibió los mismos sentimientos por su parte, «poco parecidos en calidad o intensidad». Marie Louise residió en New Harmony hasta 1831, cuando volvió a Francia y más tarde, en febrero de 1833, marchó a la ciudad de México para reunirse con Maclure, donde murió pocos meses después, en agosto¹⁴. Maclure murió el 23 de marzo de 1840 en San Ángel, actualmente un barrio de Ciudad de México.



Pinturas realizadas por Karl Bodmar. Arriba: New Harmony junto al río Wabash. Abajo: New Harmony en 1832.



El 4 de enero de 1827, Lucy Sistaré y Thomas Say contrajeron matrimonio. Según Karl Bernhard, duque de Sajonia-Weimar-Eisenach, que había viajado por Norteamérica durante aquella época y escribió sus experiencias en New Harmony, dijo de Lucy que «la hermosa y pulida señorita Sistaré formaba parte de la pequeña camarilla aristocrática bajo el ala de Madame Fretageot en las danzas nocturnas de New Harmony, donde las chicas de su grupo despreciaban los cotillones "democráticos" que se obtenían por sorteo. Su matrimonio con Thomas Say debió ser por amor, porque ninguno de los dos estaba proveído por bienes mundanos, y además, él no estaba interesado en poseer ninguno».

El matrimonio permaneció en New Harmony, Thomas llevaba a cabo sus investigaciones científicas y Lucy enseñaba a dibujar a los niños de aquella comunidad, además de otras responsabilidades que incluían el hilado de lana, tejer medias y la confección de ropa de invierno para los pequeños. En aquel momento residían en New Harmony unos doscientos niños entre cinco y doce años.

¹⁴ La muerte de Fretageot acabó con la esperanza de Say para ser relevado en la gestión de los negocios de Maclure.

Thomas Say continuó su monumental trabajo de descripción de insectos y moluscos, y aparte de diversas contribuciones en revistas científicas, dirigió un trabajo clásico, por el que fue reconocido como el Padre de la Entomología estadounidense: *American Entomology, or Descriptions of the Insects of North America* (1824-1828), en tres volúmenes¹⁵, publicado en Philadelphia, «la obra más hermosa jamás publicada por las imprentas americanas». Parece ser que Lucy proveyó alguno de los excelentes dibujos para esta obra, y en todo caso es probable que fuera una de las encargadas de las ilustraciones a color tras las impresiones en blanco y negro.



Algunas de las láminas aparecidas en la obra de Say, publicadas por el Philadelphia Museum y editadas por Samuel Augustus Mitchell, en tres volúmenes, cada uno de ellos conteniendo dieciocho ilustraciones, cincuenta y cuatro en total. El primer volumen, publicado en 1824 tenía 172 páginas; el segundo, de 1825, contenía 188 páginas y el tercero, aparecido en 1828, 186 páginas. Según consta en las láminas, Charles Alexander Lesueur habría realizado siete dibujos; Hugh Bridport, dos; Titian Ramsey Peale, once y W.W. Wood, nueve. En el resto, veinticinco láminas, no consta el nombre del autor¹⁶.

Say era un hombre modesto, vivía frugalmente, abandonando las actividades comerciales y dedicándose a sus estudios. Describió alrededor de mil nuevas especies de coleópteros y cuatrocientas de insectos de otros órdenes, además de siete especies de

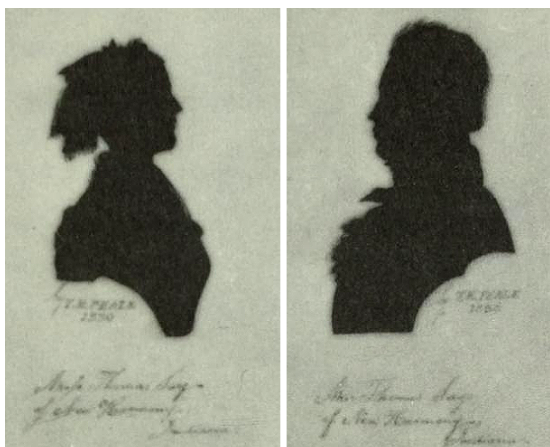
¹⁵ En 1817 ya había sido publicada en Philadelphia una primera obra de Say con el mismo título, con solo 37 páginas e ilustrada con seis láminas.

¹⁶ En 1859 apareció una nueva revisión de *A description of the insects of North America*, en dos volúmenes, editada por el entomólogo John L. Le Conte y publicada en Boston. Se trataba de una revisión ampliada, 1.220 páginas en total, donde aparecía una memoria sobre Say a cargo de George Ord y estaba ilustrada, en el primer volumen, con los cincuenta y cuatro dibujos de la obra original. Las láminas XXXVII a LIV habían sido destruidas por lo que tuvieron que nuevamente grabadas por John Gavit.

serpientes. Hasta aquel momento, ningún entomólogo antes que él había descubierto tantas especies nuevas. Diversos zoólogos honraron a Say poniendo su nombre a diversos géneros y especies de cangrejos, moluscos, serpientes, aves e insectos de órdenes variados. Además de su conexión con la *Academy* de Philadelphia, Say fue miembro extranjero de la *Linnean Society* y la *Zoological Society* de Londres, dos sociedades muy restringidas, y también de la Fraternidad Masónica.

Pero publicar un texto ilustrado en New Harmony era una tarea que requería mucho tiempo. William Maclure proporcionó a la comunidad una imprenta, principalmente para publicar un periódico, el *Disseminator of Useful Knowledge*, pero también se imprimieron diversas obras gracias al trabajo del famoso grabador Cornelius Tiebout¹⁷. Sin embargo, tanto Say como Lesueur experimentaron dificultades considerables, pues el equipo científico, las publicaciones y correspondencia que tanto necesitaban a menudo se demoraban mucho.

Ya desde México, Maclure escribió en junio de 1831 a Reuben Haines, ornitólogo y secretario de la *Academy* de Philadelphia, donde le comunicaba que «el señor Say está comiendo, alojado y viviendo como un ermitaño en un rincón de una de las salas de la *Academy*, trabajando para su revista y sin medios para publicar sus trabajos». Maclure también escribió que Lesueur había colaborado esencialmente gratis para la *Academy*, y que «la circulación de su revista es probablemente menor que la publicada en New Harmony, *Disseminator*». Maclure describió a Thomas Say como «un hombre modesto y sin pretensiones, que no hace cálculos para luchar en las intrigas y ambiciones que se reproducen entre los científicos de Philadelphia».



Siluetas de Lucy y Thomas Say realizadas por Titian Ramsay Peale en 1831, probablemente durante una visita que realizó el matrimonio a Philadelphia.

Otra de las grandes publicaciones aparecidas en New Harmony fue *American Conchology, or descriptions of the Shells of North America*¹⁸, una obra que Say dedicó a Maclure, y cuyo objetivo era «clasificar las especies de nuestros moluscos, mediante dibujos precisos con su coloración apropiada, para que puedan ser fácilmente

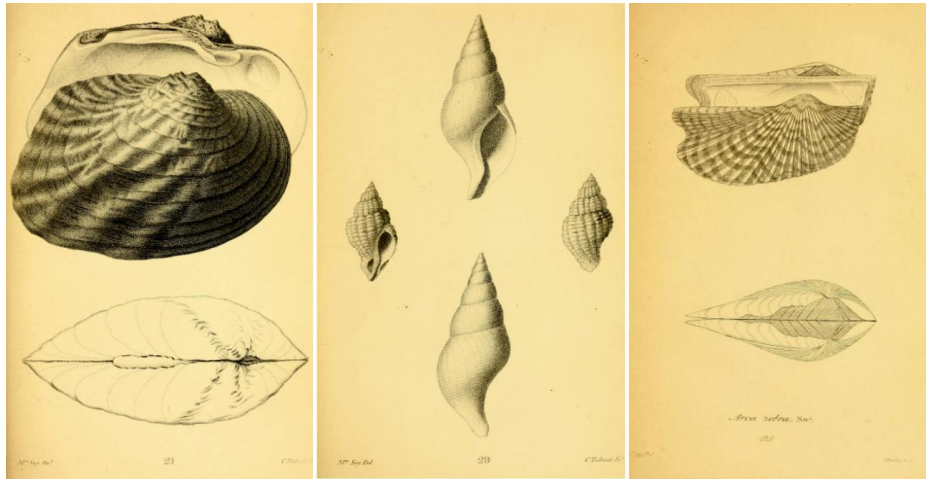
reconocidos incluso por aquellos que no tienen amplias colecciones para poder comparar», pues era bien conocido que los coleccionistas de conchas tenían grandes dificultades para identificar sus hallazgos únicamente con las descripciones escritas. En

¹⁷ Tras acumular algunas propiedades, Tiebout participó en empresas comerciales para las que parece ser no estaba capacitado, ni por experiencia ni por educación, y lo perdió todo. Entonces se mudó a Kentucky y más tarde a New Harmony, donde llegó en septiembre de 1826.

Tiebout fue el grabador de las láminas de la *American Ichthyology* de Lesueur y de una reedición de *The North American Sylva* del botánico y viajero francés François André Michaux, cuyas planchas habían sido adquiridas por Maclure en Europa. Además de imprimir y publicar bimensualmente el periódico de New Harmony, también publicó en 1832 dos obras de Maclure: *Essay on the Formation of Rocks and Structure* y *Observations on the Geology of the West India Islands*. De Thomas Say fue publicado *Description of New Species of North American Insects; Observations on Some of the Species Already Described; Descriptions of Some New Terrestrial and Fluviate Shells of North America*.

¹⁸ La conchiliología se especializa en el estudio de las conchas, y sería una rama de la malacología, que estudia los moluscos y organismos con concha.

esta obra se pusieron a prueba las habilidades de dibujo y pintura de Lucy¹⁹, pues Thomas Say le encargó la ilustración de su trabajo monográfico. Además de proporcionar los dibujos para sesenta y seis de las sesenta y ocho láminas de la obra, Lucy realizó gran parte de la cuidada coloración a mano de las impresiones individuales, que llegaron a ser miles²⁰, y fue ayudada en esta tarea por Henry y Caroline, dos de los hijos de Tiebout. La obra *American Conchology* se planeó para incluir todos los moluscos de América del Norte, empezando por los Estados Unidos; y como en la mayoría de libros ilustrados, este debería ser un esfuerzo de colaboración. Pero la publicación quedó a medias y alrededor de 1832 murió Tiebout²¹.



Diversas ilustraciones a cargo de Lucy Say aparecidos en la obra *American Conchology* (su nombre aparece en todas láminas por ella dibujadas).

A Lucy no le gustaban los trabajos domésticos y en las cartas de Marie Louise Fretageot se critica sus intentos por evitar las responsabilidades en este campo²². Tampoco estaba particularmente feliz con el aislamiento en New Harmony y en diversas cartas menciona que ella alentó a su marido para regresar a Philadelphia²³. Aparentemente trabajó con diligencia en las ilustraciones y sin duda tenía cierto interés por la geología y las conchas cuando conoció a su marido²⁴. Thomas recogía y clasificaba las conchas y Lucy

¹⁹ Lucy había aprendido a dibujar en la escuela pestalozziana de Marie Fretageot gracias a las enseñanzas de Lesueur, tres veces por semana, y también aunque de forma temporal, a cargo de John James Audubon, naturalista y artista de origen francés, considerado el primer ornitólogo norteamericano.

²⁰ En 1832, en la correspondencia entre Thomas Say y Marie Louise Fretageot aquel señalaba que «Lucy ha coloreado este invierno 2.450 impresiones con la ayuda de Henry Tiebout».

²¹ Tiebout realizó alrededor de treinta y tres grabados; el resto corrió a cargo de L. Lyon (veinte) y I. Walker (nueve).

²² Cuando Fretageot abandonó New Harmony en 1831 y regresó a París, llevaba consigo ejemplares de la *Conchology* por si podían interesar a los naturalistas franceses.

²³ La salud de Thomas ya no era buena antes de marchar a New Harmony y tenía problemas estomacales. El clima en el Wabash no era el apropiado para restablecerse y se había debilitado tras sufrir diversos ataques de disentería.

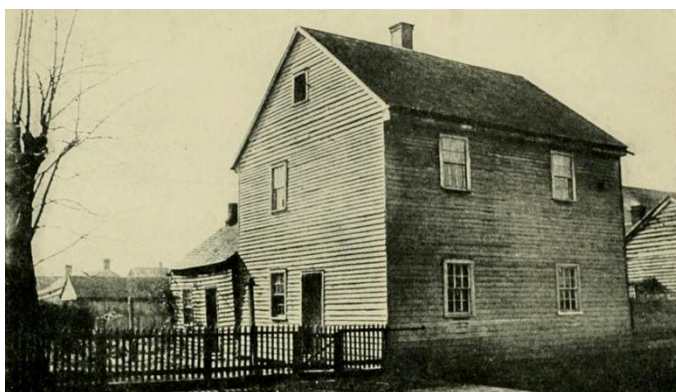
²⁴ Las mujeres inglesas se involucraron mucho en el aprendizaje inicial al buscar conchas y algas marinas en las playas de sus costas. Las estadounidenses también se iniciaron en estas búsquedas, pero a lo largo del siglo XIX y hasta el siglo XX, el estudio de los moluscos se circunscribió a los amateurs.

Diversas mujeres también dibujaron las conchas de sus colecciones, y en la *Academy* de Philadelphia disponen de una "conquiliología" de la aficionada Julia Planton, probablemente realizada durante la década de 1830-1840, repleta de acuarelas de diversas conchas y anotaciones basadas en el sistema de Linné para la clasificación de animales. Este interés por coleccionar e ilustrar conchas continuaría en el

se encargaba de realizar los dibujos científicos, «que tienen una buena calidad y revelan un buen ojo para los detalles finos y el diseño».

Thomas Say vivió para ver las publicaciones de los primeros seis números publicados en New Harmony entre 1830 y 1834, hasta que murió en octubre de 1834, a los 47 años, debido a la fiebre tifoidea y probablemente también aquejado de paludismo. Según Benjamin H. Coates, uno de los fundadores de la *Historical Society of Pennsylvania*, que en diciembre de aquel mismo año escribió un resumen biográfico sobre Say que fue leído en la *Academy*, «la larga mano de la muerte estaba muy ocupada en el Wabash. La temporada fue de una mortalidad inusual; y las causas ordinarias y generales de la enfermedad solo podrían cooperar con la industria severa y dedicada del naturalista. Los hábitos del Sr. Say eran estables y prolongados: abstinencia excesiva y pérdida de sueño, por lo que mucho antes de este período ya habían ejercido una influencia perjudicial sobre su salud, exhibiendo sus efectos en ataques repetidos de fiebre y disentería. En 1833, cuando hizo una breve visita a sus amigos de Philadelphia, en una búsqueda combinada de salud y ciencia, los estragos de la enfermedad eran ya muy visibles.

»Thomas se recuperó de un ataque, pero enseguida permaneció postrado por uno nuevo; y finalmente, el ataque definitivo se produjo a partir del 20 de septiembre del año siguiente. Fue descrita como una enfermedad que comenzó con síntomas biliosos y terminó como los de la fiebre tifoidea, con un carácter altamente nervioso y acompañado de disentería. El 8 de octubre pareció mejorar, pero al día siguiente su debilidad aumentó de manera alarmante; y el día 10 se hundió en los brazos de la muerte tras tomar una sencilla disolución».



Casa en la que vivió el matrimonio Say en New Harmony.

En aquel momento, sin Say ni Fretageot, Maclure estuvo seguro de que no había más futuro en aquella comunidad y decidió transferir toda su biblioteca a la *Academy* de Philadelphia. A pesar de que New Harmony no consiguió los avances

reformistas sociales que pretendieron Owen y Maclure, la ciudad se hizo conocida como un centro avanzado en educación e investigación científica, especialmente en geología. Sus residentes establecieron la primera biblioteca gratuita, un club de teatro cívico y un sistema de escuelas públicas abierto a hombres y mujeres.

Tras la muerte de su esposo, Lucy donó la colección entomológica y la biblioteca de su marido a la *Academy*²⁵ y marchó a Nueva York donde residían su madre y una de sus

tiempo, y por ejemplo, en un registro de 1974 de malacólogos profesionales y aficionados y coleccionistas particulares, las mujeres representaban el 20% de este listado, y más de la mitad eran ilustradoras.

²⁵ En una biografía de Thomas se podía leer que «Say fue uno de los fundadores de la *Academy*; y entre los últimos actos de su vida proporcionó la utilidad adicional de la institución al solicitar que se convirtiera en el depositario de sus libros y colecciones. Este legado verbal fue felizmente confiado a alguien cuyos sentimientos y búsquedas eran compatibles con los suyos; y la *Academy* está en deuda con el Sr. y la Sra. Say por algunas de sus adquisiciones más valiosas».

hermanas, Frances Ball, con quien se quedó a vivir. Ella era la esposa del famoso joyero Dr. Edward Murphy, que también había vivido en New Harmony y fue un habitual asistente a las reuniones de la *American Association for the Advancement of Science*²⁶.

Allí, decidió proseguir el aprendizaje del grabado, truncado tras la muerte de Tiebout, con el propósito de completar las láminas para el séptimo volumen inacabado de la *Conchology*. Una nota escrita en el reverso de un grabado indica que ella se consideraba una artista competente, pero tenía ciertas debilidades: «Primer intento, agosto de 1834. Pude haber aprendido el grabado muy pronto, pero se consiguió un grabador para esta obra». Esta experiencia fue un recuerdo frustrante para ella y en una carta escrita en 1835 nuevamente recordó el incidente: «Soy vista como alguien muy singular, particularmente desde que comencé a grabar y un caballero comentó: Bueno, ¿crees que las mujeres se detendrán? Yo le respondí que no esperaba nada, salvo romper el monopolio que los caballeros tenían desde hacía mucho tiempo y que estábamos cansadas de que dirigieran nuestro ingenio hacia la aguja y la rueca».

Según el entomólogo Thaddeus W. Harris, «el mayor deseo de Lucy era contribuir a la continuación de la obra mediante el dibujo y el grabado», y convenció a un grabador inglés llamado Pilbrow para que la instruyera, considerando que el grabado podría ser su profesión. Pero sus planes tampoco prosperaron cuando, tras varios meses de enseñanza, su instructor cambió completamente la naturaleza de sus negocios.

Lucy no entendió su arte como una extensión de las posibilidades de la mujer, sino como una manera potencial de liberarse. Ella permanecía en su hogar mientras Thomas realizaba expediciones para recolectar insectos y conchas; su carrera profesional comenzó a partir de su matrimonio, y fue su marido quien dirigió su arte. Significativamente, su trabajo terminó tras la muerte de Thomas, pero no fue debido a su propia elección.

Finalmente, el volumen séptimo de la *Conchology* apareció publicado en 1838 gracias al editor T.A. Conrad. A partir de aquel momento Lucy Say dedicó sus años restantes a las ciencias naturales y a mantener la reputación de su esposo, con quien no tuvo hijos. En 1858 fue publicado en Nueva York, por H. Baillière, los *Complete Writings of Thomas Say on the Conchology of the United States*.

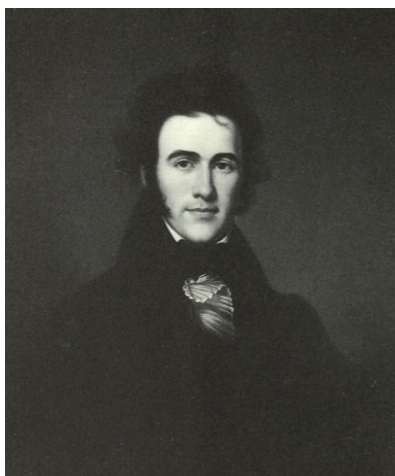
En 1840 inició correspondencia con Samuel Stehman Haldeman, profesor de historia natural en la Universidad de Pensilvania entre 1851-1855 (más tarde profesor de filología comparada), a quien consideraba un hábil sucesor de su marido en conchiliología y entomología, y con quien intercambió especímenes de conchas. Pero su talento como ilustradora no fue aprovechado en obras posteriores, y su fracaso por continuar con otros científicos, el trabajo colaborativo iniciado con su esposo, la dejó amargada y decepcionada.

Aquel mismo año, Lucy publicó en New Harmony, con una nota escrita por ella misma, algunas de las descripciones hechas por su marido para el *New Harmony Disseminator*, pero que no estaban incluidas en la *American Conchology*.

Como parte del reconocimiento a Lucy por el mundo de la ciencia, fue la primera mujer elegida miembro de la *Academy of Natural Sciences* de Philadelphia el 26 de octubre

²⁶ Debido a la naturaleza fronteriza de la ciudad y especialmente a las opiniones liberales que apoyaban la igualdad de sexos propugnada por los líderes de la comunidad, las mujeres sufrieron menos restricciones sociales en New Harmony que en las otras ciudades del este. Al marchar a la ciudad de Nueva York tras la muerte de su esposo, Lucy describió su nueva vida como «demasiado circunscrita, anhelo la libertad que solía disfrutar cuando vivía en los bancos del Wabash».

de 1841, pero lo fue debido principalmente a las donaciones que realizó a la institución sobre las colecciones de su marido.



Retrato de Thomas Say realizado por Rembrandt Peale en 1841. Se trató de una obra encargada por la *Academy* de Philadelphia a partir de un retrato de Thomas efectuado por Charles Willson Peale.

En aquel año de 1841, el Museo de la *Academy* disponía de unas extensas colecciones en el departamento de Historia Natural: 2.500 minerales; 3.000 fósiles; 10.000 especies de insectos; 2.400 especies de conchas; 1.000 especies de peces y reptiles; 1.500 especies de aves; una pequeña colección pero muy valiosa de cuadrúpedos y una extensa serie de anatomía comparativa. El *Herbarium* contenía alrededor de 35.000 especies de plantas, clasificadas según el sistema natural. La biblioteca contenía 7.000 volúmenes, disponibles para los miembros de la Academia, y también para el público general (tardes de martes y sábado, sin ningún coste para los visitantes).

En el *Museum of Comparative Zoology* de la Universidad de Harvard (Cambridge, cerca de Boston) permanecen 770 especímenes de la colección entomológica de Thomas Say. Están incluidos 71 especímenes que representan 56 especies descritas por él y que están etiquetadas con su propia letra. Probablemente se trata de los especímenes en los que Say se basó para describirlos. Existe la evidencia de que Say intercambió especímenes con diversos entomólogos europeos, entre ellos Dupont, Germar, Laporte de Castelnau, Motschulsky, Schoenherr, Sturm o Wiedemann.

La colección entomológica de Say se ha convertido en uno de los legendarios "santos giales" de la entomología, en parte porque describió más de 1.575 especies de insectos, y en parte porque se suponía que su colección había sido destruida por completo. Él empezó a recolectar insectos en su juventud, y su colección continuó creciendo durante los años de su residencia en Philadelphia, ampliada por los numerosos viajes de recolección en diversas partes del país. Tras su traslado a New Harmony, su colección fue atacada implacablemente por varias plagas de insectos, y si debemos creer los relatos contemporáneos, su colección entomológica «fue consumida al menos por seis parásitos distintos, incluidos lepidópteros, diversas especies de derméstidos, una especie de clérido y un ácaro».

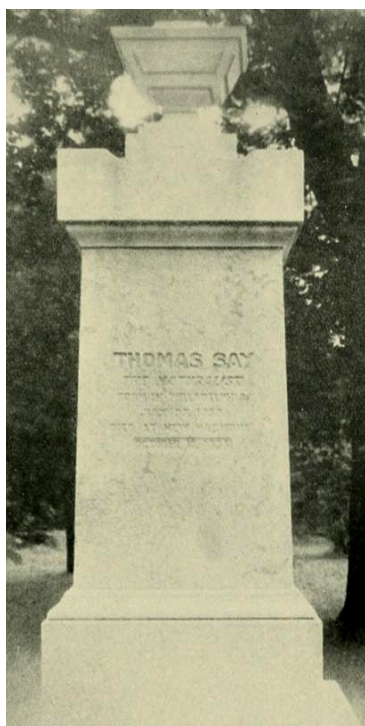
Tras la muerte de Say, su colección había sido donada por su viuda Lucy a la *Academy of Natural Sciences of Philadelphia*, y en 1836 se encargó a Thaddeus W. Harris su cuidado. Entre los dos hubo una larga y frecuente correspondencia sobre las especies y las notas de Thomas Say, y en una de ellas, Lucy le escribió que «mi mayor deseo es poder contribuir a la continuación de la *Conchology* mediante el dibujo y el grabado; y al dedicar a ello una parte de mi tiempo, sentiré que todavía estoy colaborando con el gran objetivo al que mi querido esposo se consagró a expensas de su salud y de muchos sacrificios personales».

Harris era en aquel momento bibliotecario del *Harvard College* y sus deberes oficiales le impidieron examinar la colección durante casi un año, tiempo durante el cual estuvo relativamente desprotegido en su granero. Cuando finalmente pudo examinar la colección descubrió que muchos especímenes habían sido destruidos o desarticulados

también por larvas de coleópteros derméstidos. Harris escribió en algunas de sus cartas que lamentaba el deplorable estado de la colección, pero una extensa serie de notas manuscritas publicadas por S. Scudder en 1899, cuarenta y tres años después de la muerte de Harris, revelan que la colección podría no haber sido tan dañada.

El comentario de Harris indicando que «el gabinete de Say no contiene la mitad de las especies que él ha descrito» es particularmente importante para los taxonomistas interesados en localizar los especímenes tipo de Say. Es bien sabido que él mantenía una extensa correspondencia nacional e internacional y los especímenes que describió y etiquetó con su propia letra se encontrarían indudablemente en las colecciones de muchos de sus corresponsales, como es el caso, por ejemplo, en las de Frederick V. y John F. Melsheimer. Además, 768 especímenes clasificados por Say e identificados por Harris, pero no utilizados por aquel en sus descripciones, están actualmente en la colección Harris del *Museum of Comparative Zoology* y pueden ser considerados como posibles neotipos. Harris retuvo diversos especímenes de la colección Say y devolvió el resto a la *Academy*.

A partir de la última década del siglo XIX, S. Henshaw y N. Banks, de la Universidad de Harvard comenzaron a buscar los especímenes sobrevivientes de Say. La realidad es que, en 1931, la *Academy* de Philadelphia solo poseía un único espécimen de esta colección, y que en Harvard permanecían cuatro cajas etiquetadas como «probablemente de Say» y como «material de Say encontrado en el MCZ por Henshaw», las cuales fueron almacenadas desde aquel año junto a las colecciones históricas de coleópteros de Harvard. Actualmente, el contenido de estas cajas se encuentra al lado de las colecciones combinadas de John Lawrence Le Conte y George Henry Horn.



Lucy realizó diversas visitas a New Harmony a lo largo de su vida, y una de ellas fue muy especial. Thomas Say había muerto doce años antes en una casa construida por Alexander Maclure, un hermano de William. Los restos de Say fueron enterrados primero en un cementerio y luego trasladados al panteón de Maclure, en el terreno de atrás de su casa.

En 1846, Alexander Maclure, a petición de su hermano William (muerto seis años atrás), erigió un monumento a la memoria de Say y además, por deseo del propio William, Lucy recibiría una anualidad de 300 dólares.

El monumento era de mármol blanco, de aproximadamente 1,8 metros de alto y llevaba las siguientes inscripciones: Cara Este: *Thomas Say. El Naturalista, Nacido en Philadelphia, 27 de julio de 1787. Murió en New Harmony, 10 de octubre de 1834*; Cara Sur: *Uno de los fundadores de la Academy of Natural Sciences of Philadelphia, 25 de enero de 1812*; Cara Oeste: *El amigo y compañero de William Maclure, cuyo hermano sobreviviente erigió este monumento. 1846. -A. M.*

Cara Norte: Dedicado a la Naturaleza, incluso desde niño, / Buscó su presencia en los parajes sin caminos; / Para él, las conchas, los insectos y las flores / Eran emblemas brillantes y muestras de su poder. / En ella vio un espíritu absolutamente divino, / Y la adoró como un peregrino en su santuario.

Se sabe que en 1852, Lucy vivía en el número 59 de la Tenth Street de Nueva York, donde su madre tenía una gran casa de huéspedes, pues había escrito a la *Academy* para informarles de que habían puesto una litografía de su marido en el hall del edificio y a ella no le gustaba, pues era «muy distinto del original, especialmente los ojos».

En 1863 fue aceptada como miembro de la *American Entomological Society*, y en 1868 de la Sección Conquiliológica de la *Academy*. En 1881 fue elegida miembro honorario de la *Natural Science Association of Staten Island*, y consta que vivía «en el número 50 de la Davis Avenue, en West New Brighton, y estaba al cuidado de la Sra. Bagley».



Retrato de Lucy Say en 1873 (Colecciones de la *Academy of Natural Sciences of Philadelphia*).

Lucy murió el 15 de noviembre de 1886 en Lexington (Massachusetts), cerca de Boston, a los ochenta y cinco años de edad, y fue anunciada así por el periódico local, *Lexington Minute Man*: «La Sra. Lucy W. Say, una dama mayor, conocida en ciertos círculos de Lexington, y que formalmente tenía su domicilio en la Russell House, murió repentinamente el lunes en la residencia del Sr.

Gookin, en Bloomfield Street. La difunta era parienta de la Sra. Gookin y este fue últimamente su hogar. Los restos fueron llevados a Nueva York para la ceremonia fúnebre y el entierro». Según otro periódico de Lexington, Lucy habría muerto de neumonía.

En 1894, los habitantes más viejos de New Harmony aún recordaban a Lucy como «una dama muy amable, escrupulosamente cercana a todo lo que pertenecía a ella o a su familia, aunque algo propensa a quejarse». Sin embargo, el reclamo a cualquier tipo de fama se basaba únicamente en ser la esposa de Thomas Say.